

INFORMACION GENERAL

Flor Nacional. La flor de la pasionaria (mburucuyá, en guaraní).

Música y Folclor. Las alegres polkas y las melancólicas guaranías han rodeado el mundo con un abrazo de melodías que gustan a millones de personas. El folclor tiene el ingrediente mágico del melodioso guaraní, la "voz de la raza ausente".

Moneda. El guaraní. Paraguay es miembro del Fondo Monetario Internacional. El guaraní está dividido en 100 céntimos. Es una de las monedas más estables de América. Hace 12 años que su tipo de cambio frente al dólar es invariable: 126 guaraníes por cada dólar norteamericano.

Declaraciones Fundamentales de la Nueva Constitución (promulgada el 25 de agosto de 1967). El Paraguay es y será siempre una Nación libre e independiente. Constituido en República unitaria e indivisible, adopta para su gobierno la democracia representativa. La soberanía reside esencialmente y en forma exclusiva en el pueblo que la ejerce por medio de los poderes del Estado.

El Poder Ejecutivo se halla a cargo de un ciudadano con el título de Presidente de la República. El Poder Le-

gislativo a cargo de dos cámaras, la de Senadores y la de Diputados. El Poder Judicial a cargo de la Corte Suprema de Justicia (cinco miembros), el Tribunal de cuentas y los tribunales y juzgados inferiores.

Simbolos de la Patria. El pabellón de la República: Bandera compuesta de tres franjas horizontales iguales: colorada, blanca y azul. llevando de un lado el Escudo Nacional y del otro el Sello de Hacienda. El Himno Nacional y la composición musical popular "Campamento Cerro León".

División Política. 16 departamentos. Asunción, la capital forma una circunscripción especial.

Religión. La inmensa mayoría de la población profesa la católica, apostólica y romana, que es la religión del Estado. Hay amplia tolerancia de todos los cultos.

Bancos. el Banco Central de Paraguay, que administra la política monetaria y crediticia del país. El Banco Nacional de Fomento, Banco Estatal y los siguientes bancos privados: Banco de Londres y América del Sur, The First National City Bank, Banco de la Nación Argentina, Banco del Brasil,

S. A., Banco Exterior de España, Banco Paraguayo de Comercio, S. A., Banco de Asunción, S. A., Banco Holandés Unido y Bank of America.

Partidos Políticos. Paraguay es un país de firme estabilidad política. La Asociación Nacional Republicana es el partido del gobierno. Fundada en 1887 por el héroe de la caballería paraguaya en la guerra contra la Triple Alianza, general Bernardino Caballero. Otros partidos: Partido Liberal, Partido Liberal Radical y Partido Revolucionario Febrerista. Se organiza el Partido Demócrata Cristiano. Los cuatro partidos citados en primer término tienen representantes en las cámaras legislativas.

Diarios Principales. **La Tribuna**, 15 de agosto y General Díaz, Asunción; **Patria**, Tacuarí y 25 de mayo; **ABC Color**, Yegros 745. Todos de Asunción capital de la República. En el Paraguay hay la más completa libertad de prensa.

Educación y cultura. La enseñanza primaria es obligatoria y gratuita por mandato constitucional. Hay plena libertad de enseñanza. El Estado fomenta la educación secundaria, profesional y superior. En 1889 fue fundada la Universidad Nacional de Asunción. Dentro de la más amplia libertad y con la facultad de expedir títulos profesionales funciona la Universidad Católica N. S. de la Asunción.

Presidente Constitucional de la República. El General de Ejército Alfredo Stroessner. Reelecto por un período

de 5 años, recientemente. Su nuevo período se inició el 15 de agosto de 1973.

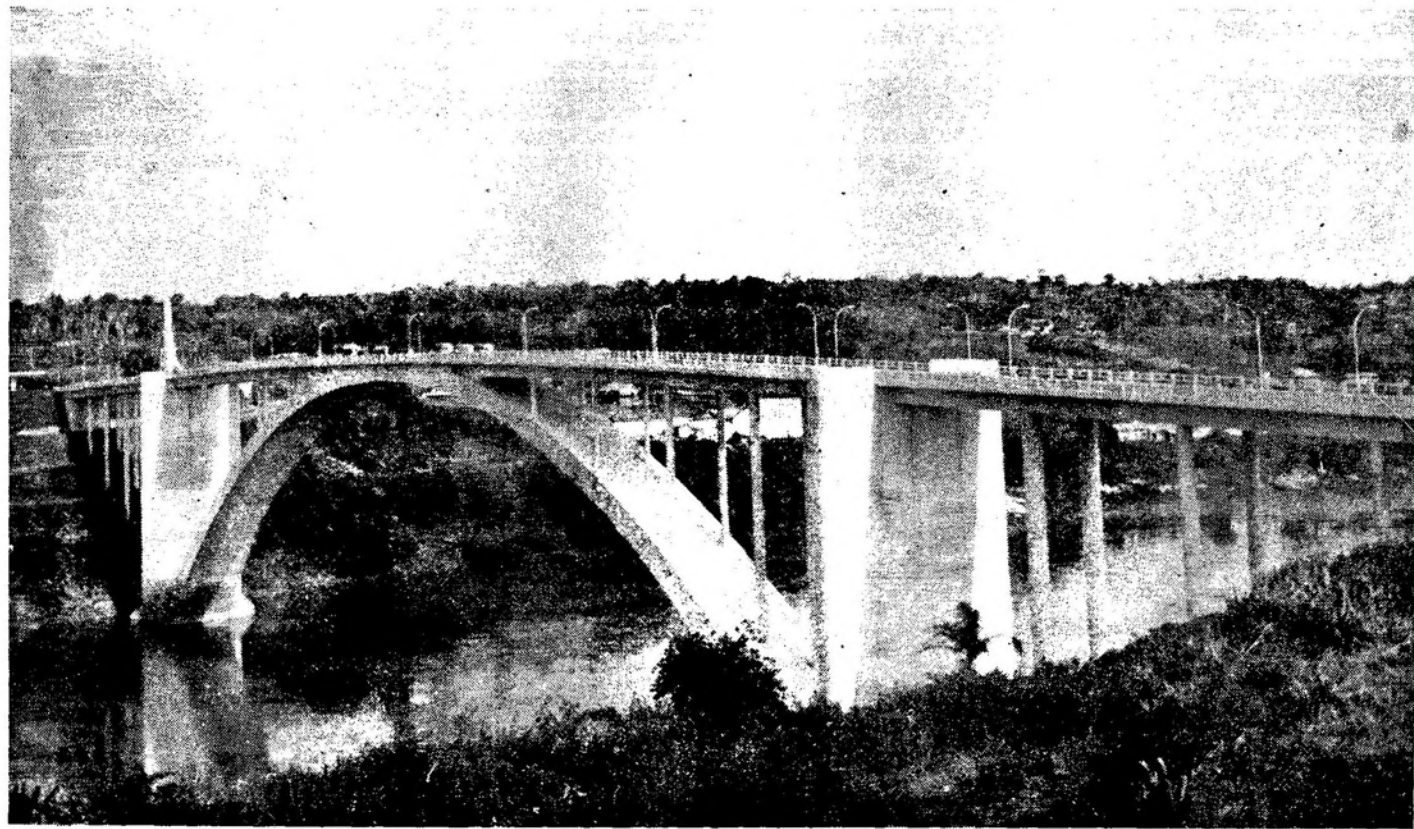
Ciudades principales. Asunción (350.000 habitantes), Encarnación (35.000), Villarrica del Espíritu Santo (30.000), Concepción (33.500 y Pilar (10.500). Nótese que todas llevan nombres vinculados a la advocación de la Santísima Virgen.

Patrona de la República. La Inmaculada Concepción de María, bajo la advocación de la Virgen de Caacupé, pintoresca población veraniega situada a 54 kilómetros de la ciudad capital.

Agricultura. País eminentemente agrícola, se produce caña dulce, arroz, tabaco, algodón, mandioca, (yuca), café, yerba mate, papa, maíz, trigo, etc. Entre las frutas: naranjas, mandarinas, pomelos, ananás o piña, bananas, melones, palta o aguacate, sandía o patilla, papaya, etc. Entre las semillas oleaginosas: la de algodón, maní, tung, soja, tártago, coco, etc. Legumbres y hortalizas en amplia abundancia. El Paraguay cuenta con excelente materia prima para la obtención de aceites esenciales, hierbas medicinales y fibras duras.

Ganadería. Ya se habló más arriba de la gran población vacuna que cubre los campos de pastoreo. Hay 3 frigoríficos en pleno funcionamiento.

Renglones de Exportación. Aceite de almendra de coco, aceite de pulpa de coco, aceite de tung, aceite de ricino, afrecho de pulpa de coco, asta de vacunos, alcohol, aho-poí (artesanía manual), azúcar, fibra de algodón, afre-



Puente de la Amistad que une a Puerto Presidente Stroesner con Foz de Ignazú

cho de trigo, alforfón o trigo sarraceno, batata, café, cerda, cueros silvestres, caolín, cloches de palma para sombreros, caña (aguardiente), carne deshuesada equina, carne conservada, carne conservada vacuna, cueros vacunos, carozo de coco, desechos vacunos, esencia de cedrón, esencia de petit-grain (base en perfumería), expeller de almendra de coco y soja, extracto de quebracho (tanino), frutas, joyería folclórica, jabones en general, madera en rollizos y aserradas, maíz y maní, palmas, palmito en conserva, pluma de avestruz, portland, pezuña y tripa vacuna, postes de madera, sebo vacuno industrial, tabaco, yerba mate.

Vías de Comunicación. El movimiento de casi todos los productos de importación y exportación se hace por vía fluvial. Dos grandes ríos, el Paraguay y el Paraná, son navegables. Barcos de ultramar de la Flota Mercante del Estado (flota mercante del Estado Paraguayo), Cía. Paraguaya de Navegación de Ultramar. Cía Argentina de Navegación, Cía. Marítima Holandesa, realizan viajes regulares directos desde puertos de Europa y Estados Unidos hasta Asunción. Barcos medianos y grandes pueden surcar el río Paraguay hacia el norte hasta el puerto de Bahía Negra, encontrándose varios puertos en el trayecto. El río Paraná es navegable por barcos de grandes y medianos calados hasta el puerto de Encarnación, y hasta Puerto Adela por los de mediano calado y semipesados.

Existen en el Paraguay 1.147 kilómetros de vía férrea. El ferrocarril

paraguayo, propiedad del Estado, une Asunción y Encarnación, cruza el río Paraná para empalmar con el ferrocarril argentino General Urquiza y llegar hasta Buenos Aires.

Hay empresas de ómnibus que unen por tierra a Buenos Aires con Asunción. De Asunción, por caminos totalmente asfaltados, se llega a Puerto Stroessner, sobre el río Paraná, se cruza el mismo río sobre un monumental puente y se entronca con el sistema de carreteras de los EE. UU. del Brasil, en Foz de Iguazú (a escasos kilómetros están ubicadas las famosas cataratas del Iguazú, famosas en todo el mundo por su grandiosidad y belleza).

En el aeropuerto de Asunción operan varias líneas internacionales, como Pan American, Braniff International, Aerolíneas Argentinas, Varig, Primeras Líneas Uruguayas de Navegación Aérea (PLUNA), Iberia, Luftansa, ALA, empresa Argentina, AREA, ecuatoriana, etc. El Gobierno está operando un sistema de interconexión aéreo (pasajeros y cargas) entre Asunción y todos los pueblos mayores del interior por medio de dos líneas estatales de aviación: Transporte Aéreo Militar y Líneas Aéreas Nacional de Transporte (TAM y LANT) y también un servicio internacional con Brasil, Argentina y Uruguay mediante otra línea aérea oficial, denominada Línea Aérea Paraguaya (LAP).

Existe un servicio internacional eficiente y rápido de télex, teléfono y radio.