

# LA OFENSIVA Y EL CONTRAATAQUE

Comandante de Infantería

D. JOSE FRIAS O'VALLE

Si bien el contraataque se suele estudiar dentro de la maniobra defensiva, por tratarse de una acción típicamente ofensiva, hemos creído conveniente, dada su finalidad, espíritu y modalidad de ejecución, tratarlo como una faceta más del combate ofensivo pues, en definitiva, el contraataque no es más que una acción ofensiva de corto alcance.

## **Fin a alcanzar en la batalla ofensiva.**

Nuestra **Doctrina** dice textualmente: "La acción en la guerra culmina cuando los adversarios se enfrentan dando lugar al combate o a la batalla, para lograr la destrucción del contrario". Con ello se señala, sin duda ni ambigüedad, que la **Destrucción del enemigo** debe ser, no solo el principal, sino el único fin de las operaciones que realicen todas las fuerzas combatientes.

"El Ejército enemigo es el objetivo contra el cual hay que dirigirse". - Mariscal Moltke.

Este concepto es pues de orden general y evidente, de aplicación en cualquier escalón, o a cualquier nivel, aunque su amplitud y posibilidades de aplicación dependan, como es lógico, del escalón jerárquico que lo considere.

Otra verdad axiomática es "que el hombre obtiene toda su potencia material de la tierra y por ello privar al enemigo total y definitivamente de los recursos de su territorio, confirma su destrucción y le conduce a la muerte por inanición". Nuestra **Doctrina** dice al respecto: "Cualquier porción de terreno en poder del enemigo debe incitar a su ocupación, y toda porción o sector perdido ha de recuperarse in-



Comandante de Infantería  
D. José Frías O'Valle

Nace en Málaga el 27 de Noviembre de 1924. Justamente dos meses antes había fallecido su padre el Teniente Coronel de Infantería D. José Frías Osuna, muerto en acción de guerra en las operaciones de Xauen, campaña de Marruecos.

La guerra de liberación de 1936 altera el ritmo de sus estudios, ingresando en la Academia General Militar el año 1946, Nombrado Caballero Alférez Cadete en 1948, sale de la Academia con el empleo de Teniente en diciembre de 1950, siendo su primer destino de oficial la Escuela Militar de Montaña en Jaca (Huesca), prestando sus servicios en la Compañía de Plana Mayor del Batallón de Infantería de la Unidad de Estudios y Experiencias. Durante su permanencia obtiene el Diploma de mando de tropas de Esquiadores-Escaladores.

En diciembre de 1953 se crea la 1ª Bandera (Batallón) de Paracaidistas del Ejército de Tierra y es destinado a esta unidad, a petición propia, formando el núcleo inicial de Jefes y Oficiales fundadores de estas tropas.

El 21 de septiembre de 1957 emprende la marcha hacia Sidi-Ifni, incorporándose a la 2ª Bandera el día 30, fecha en que se hace cargo, en plaza de superior categoría, del mando de la 10ª Compañía (Armas de Apoyo). La situación era de tensión en aquellos territorios, y en la noche del 23 al 24 de noviembre se inicia un levantamiento general de los indígenas, incitados por partidas infiltradas del exterior, que dieron lugar a las Operaciones de seguridad y limpieza conocidas como de IFNI-SAHARA.

El 27 de noviembre, día en que cumplía 33 años, recibe su bautismo de fuego en dos vuelos sobre territorio dominado por las partidas rebeldes, el primero de bombardeo, como observador, y el segundo para abastecer, por medio de lanzamiento de cargas, la posición ocupada por una Sección reforzada, al mando del Teniente Ortiz de Zárate que encontró en ella muerte gloriosa.

El 5 de diciembre salió con su Bandera formando parte de una columna que tenía por misión liberar las guarniciones cercadas de los fuertes del TENIN y TIUGSA. Mantienen combates con partidas los días 5, 6 y 7 resultando herido este último día en que se establecía contacto con las fuerzas del TENIN. Continúa al mando de su Compañía, toma parte en los combates del día 8, operación de repliegue, regresando a Sidi-Ifni en las primeras horas del día 9. El día 10 se presenta en el Hospital de la plaza, siendo evacuado a Madrid el día 16.

Con fecha 11 de diciembre de 1958 es ascendido a Capitán, continuando en fuerzas paracaidistas hasta el mes de febrero de 1962 en que se incorpora a la Escuela de Aplicación y Tiro de Infantería como un nuevo destino.

En 1966 ingresa en la Escuela de Estado Mayor, obteniendo el Diploma en 1969, pasando a prestar sus servicios al Regimiento de Infantería Nº 1, "Inmemorial".

En agosto de 1970 es ascendido al empleo de Comandante, siendo en la actualidad Profesor de Táctica en la Escuela de Aplicación y Tiro de Infantería.

Su deporte favorito es el tiro de precisión, en el que ha llegado a ser subcampeón Militar de España en la modalidad de arma corta.

Aficiones artísticas: literarias y pintura.

Condecoraciones:

- Cruz Roja-al Mérito Militar en Campaña.
- Medalla de Sufrimientos por la Patria.
- Medalla de Mutilados de Guerra por la Patria.
- Medalla de la Campaña de Ifni-Sahara.
- Tres Cruces Blancas al Mérito Militar.
- Cruz de la Real y Militar Orden de San Hermenegildo y otras.

mediatamente". Ello implica no solo la idea de privarle de los recursos necesarios, sino que, dentro de unos límites más reducidos, dentro del campo táctico, se precisará siempre de un espacio de terreno para desplegar los medios -Armas y Servicios- y desplegarlos de forma que puedan actuar en las mejores condiciones.

**"Privar al enemigo del terreno es impedirle o, al menos, dificultarle su maniobra: es anularlo".**

Este fin último que hemos señalado, no solo para la batalla ofensiva sino, incluso, para la guerra, no se podrá alcanzar en una sola acción y por ello nuestra **Doctrina** define la **Guerra** como, "una serie de batallas sucesivas o simultáneas, cada una de las cuales se compone de combates de carácter e importancia variables, siendo la finalidad de cada uno de ellos lograr un objetivo parcial, siempre relacionado con el general o total de la batalla" (Art. 22, párrafo 6º).

Todas estas acciones parciales suponen la ocupación de un terreno, porque **La destrucción sin ocupación jamás conseguirá resultados eficaces ante un enemigo decidido.**

**"El enemigo no aceptará la derrota más que cuando haya perdido toda esperanza razonable de éxito por una resistencia perseverante; cuando sus tropas hayan sido eliminadas, batidas de manera decisiva o reducidas a la impotencia".** — General Ridgway; "El hombre arma vital".

Podemos por tanto afirmar que en el futuro, en el presente y como lo fue

en el pasado: **La ocupación del terreno, destruyendo al enemigo dentro de un tiempo fijado, seguirá siendo necesario para el éxito de una maniobra ofensiva.**

Todo lo anteriormente expuesto lo podríamos resumir en la forma siguiente:

—La **Finalidad** de la batalla ofensiva es **Lograr la destrucción del contrario.**

—El **Objetivo** a alcanzar es **El Ejército enemigo.**

—La **Forma** de lograr la **Finalidad** y de alcanzar el **Objetivo** será **Privarle del terreno.**

**Características generales de la ofensiva.**

"El carácter de la acción varía según que se marche hacia el enemigo para atacarle, que se espere su acometida, o se trate de evitarla o retrasarla" (**Doctrina**, Art. 19). También podemos leer en dicho texto, que para atacar es necesario disponer de una superioridad de medios que nos aseguren la libertad de acción necesaria para poder llevar la iniciativa y mantenerla, imponiendo nuestra propia voluntad al adversario.

**El emprender una acción ofensiva sin superioridad de medios, al menos local y temporal, es absolutamente temerario y está condenado de antemano al más rotundo fracaso.**

**La superioridad de medios deberá ser no solo cuantitativa, sino cualitativa.**

Ante una lucha de tipo convencional y siempre que el enemigo cuente con una Fuerza Aérea, será una Necesidad sentida por las Fuerzas Terrestres que se logre por la Fuerza Aérea propia esa deseada superioridad en el aire, ya que el Dominio aéreo es un desiderátum, durante un tiempo y sobre un espacio determinado, condición previa indispensable para llevar a cabo una acción ofensiva. La Planificación de esta acción es fruto de una labor conjunta del Mando Aéreo y del Mando Terrestre, siendo Fundamental para el éxito el acierto en la Selección de los objetivos. Los errores que se cometan en esta selección, por un error de información o por ser víctimas del Plan de Decepción y Engaño del enemigo, pueden ser de funestas consecuencias.

Supongamos que hemos alcanzado el grado de superioridad deseado y que iniciamos nuestra acción ofensiva, a ella se opondrá el enemigo con las diversas modalidades de la acción defensiva:

Si representamos por (A), Fig. 1, la masa de maniobra Azul que en actitud ofensiva desea alcanzar la línea (L), límite de sus posibilidades de penetración en un tiempo dado, este objetivo supondrá la ocupación de la zona de terreno enemigo comprendido entre la línea de contacto (C) y el objetivo (L).

Dentro de toda esta zona el enemigo (R), Rojo, puede adoptar las siguientes actitudes:

1ª — Evitar la acometida Azul, abandonando sin combatir la zona enemiga (ZE), en la que dejará

tan solo algunos elementos sutiles, incapaces de desarrollar acciones en fuerza.

2ª — Retrasar la acometida Azul, cediendo la zona (ZE), pero ofreciendo una mayor resistencia por medio de destacamentos retardadores (D), en líneas sucesivas, manteniendo el grueso (R) fuera de la acción de (A). Fig. 2.

3ª — Impedir a la masa Azul alcanzar (L), aceptando la batalla, bien sobre la línea (L), bien sobre la misma posición de contacto (C) o bien en una posición intermedia de la zona (ZE). Fig. 3.

4ª — Adoptar una actitud ofensiva. Fig. 4, ya que:

*“Si un general ordinario que ocupa una mala posición se ve sorprendido por un ejército superior, no tratará de salvarse por otro camino que el de una retirada; pero un gran capitán librará su salvación con osadía y marchará denodado al encuentro del enemigo”.— Napoleón.*

En los casos que se han señalado en las figuras 1 y 2, no hay por parte de las tropas Azules una verdadera ofensiva o mejor dicho; esta habría caído en el vacío, pues el enemigo logra escapar de él e impide que alcance la finalidad de su ofensiva, pues no solo buscaba alcanzar (L), ocupando la zona (ZE), sino batir a (R) destruyéndole. Por el contrario, en los casos de las figuras 3 y 4, se cumplen ambas condiciones y en ellas los azules para llevar a buen término

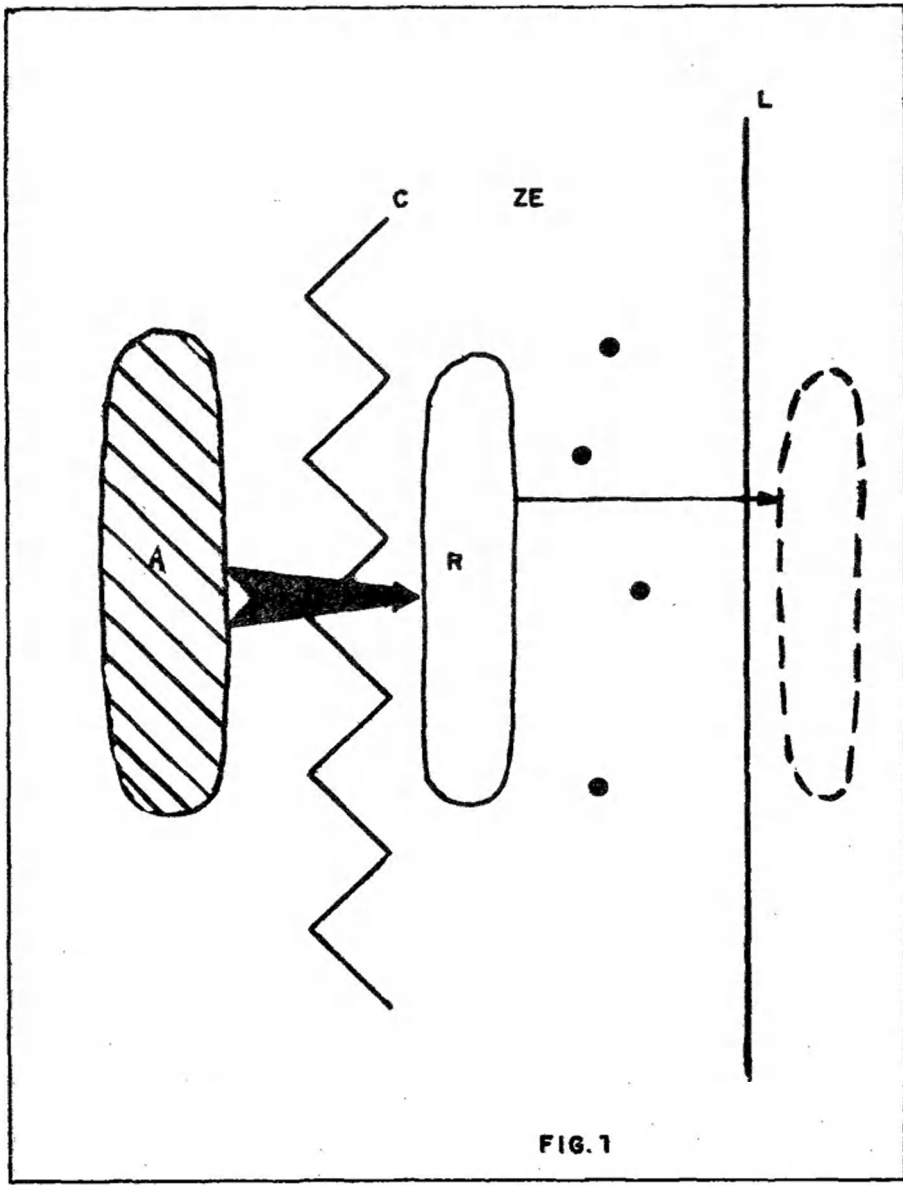
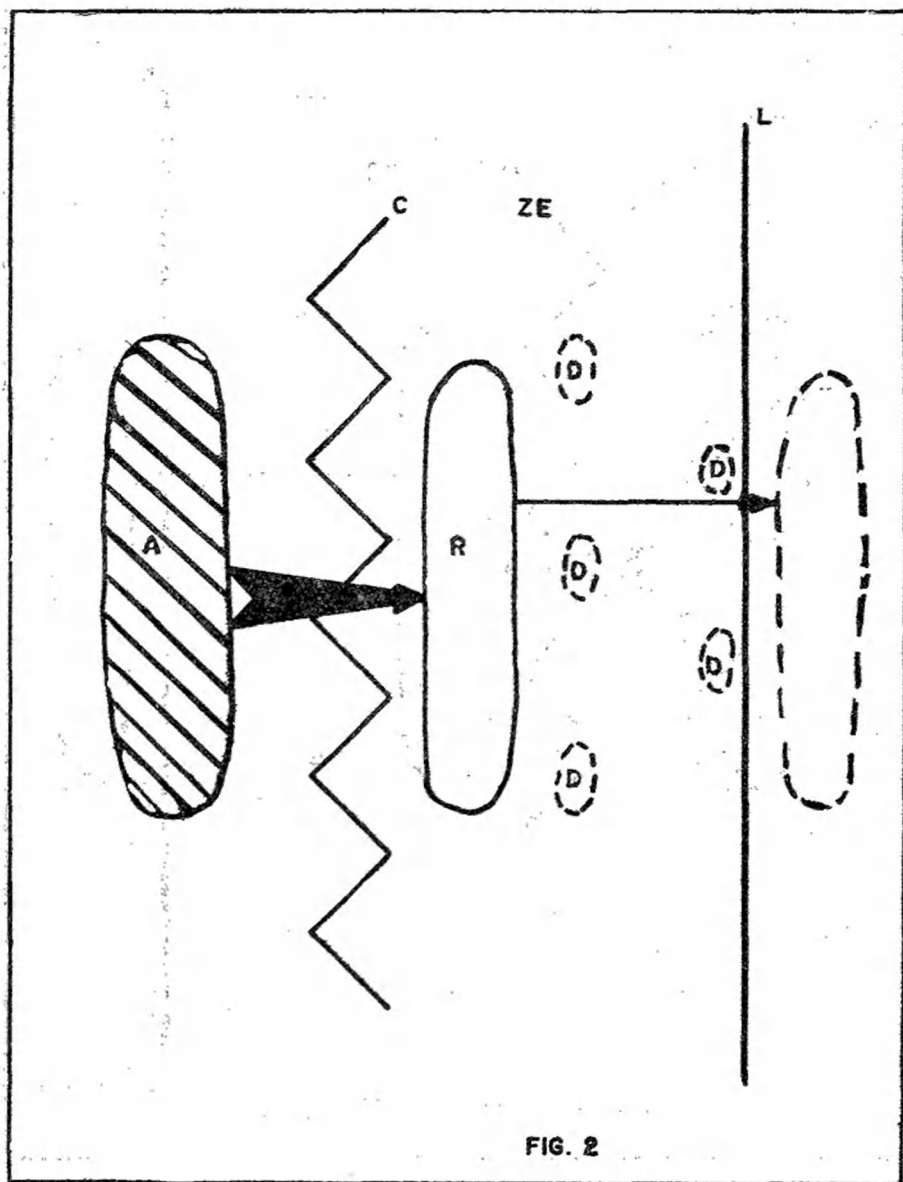


FIG. 1



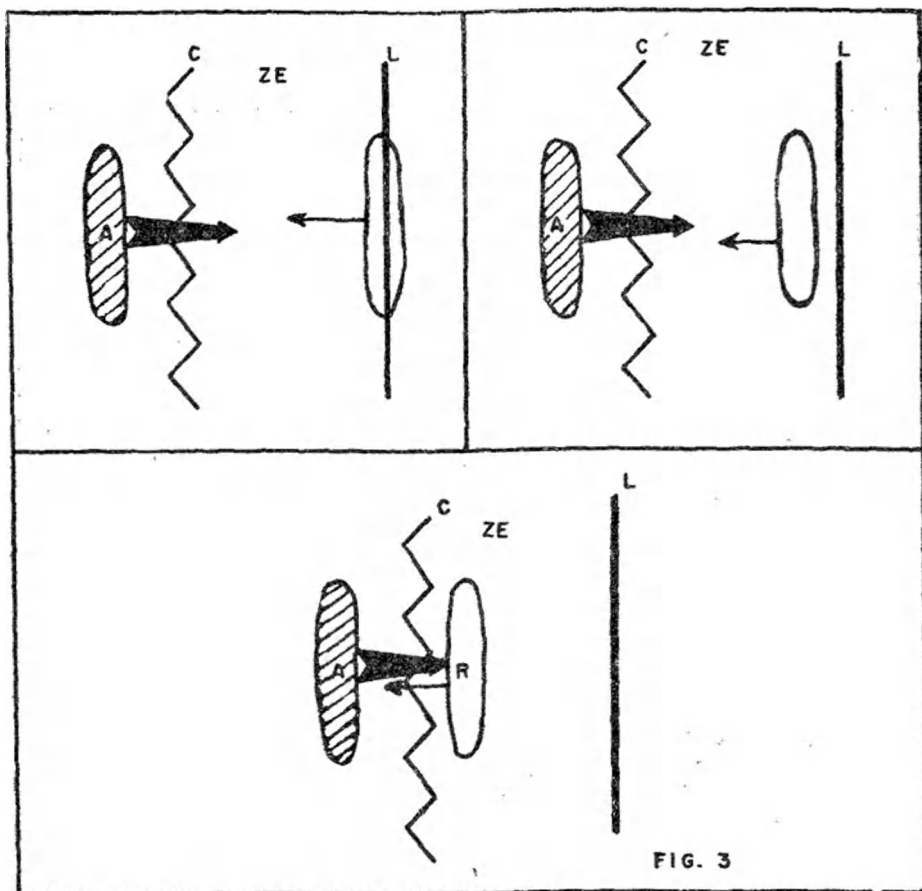


FIG. 3

su acción de fuerza necesitarán desarrollar la distintas fases de la batalla ofensiva.

#### Fases de la Batalla Ofensiva.

Podemos distinguir las tres siguientes:

- PRELIMINAR
- DE EJECUCION
- DE APROVECHAMIENTO DEL EXITO.

#### —Fase preliminar.

Se pretende con ella alcanzar las siguientes finalidades parciales:

- Acercar los medios al enemigo: **aproximación y despliegue.**
- Llegar a distancia táctica de su posición para reconocer y localizar el despliegue adversario: **toma y valoración del contacto.**
- Constituir un frente que permita a los gruesos desplegar con vistas

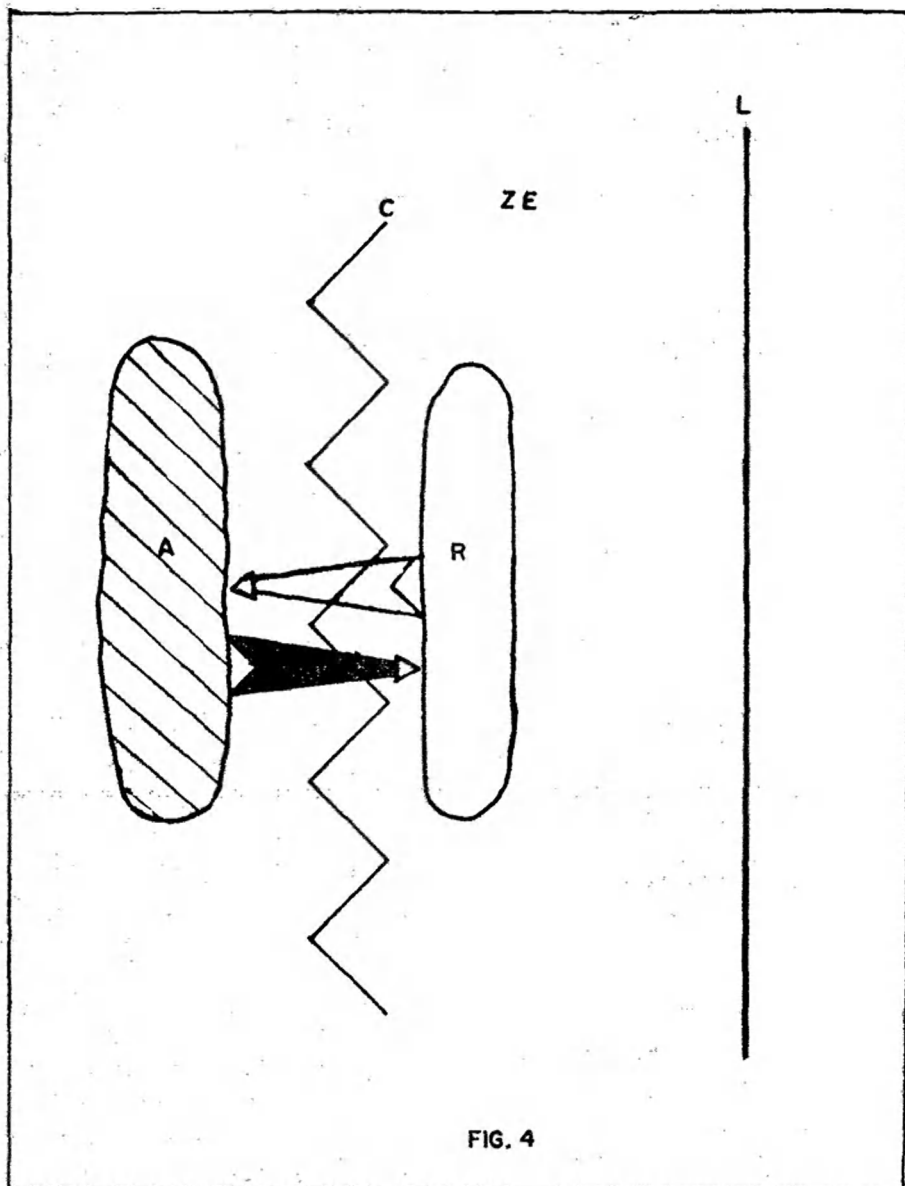


FIG. 4



al ataque en los casos en que la resistencia enemiga no haya hecho posible pasar, sin solución de continuidad, de la **valoración del contacto al ataque** propiamente dicho.

#### —Fase de ejecución.

Antes de lanzarse al ataque de unas posiciones, con cierta organización y de las que se espera resistencia, será necesario:

- a. — Elaborar los Planes de Ataque, consecuentes con los reconocimientos efectuados e informaciones recogidas.
- b. — Alcanzar el grado de **superioridad aérea** deseado.
- c. — Efectuar la Organización para el ataque.
- d. — Normalmente, efectuar una Preparación por el Fuego.
- e. — Ejecutar el Ataque.

La ejecución de las distintas acciones que comprende esta fase, entrañan, normalmente, una **acumulación de medios y reajustes en el despliegue** para todo lo cual necesitaremos de un cierto espacio de tiempo. El tiempo que necesitamos para estas operaciones nos señalará el día D, a partir del cual estaremos en condiciones de iniciar la acción ofensiva. La hora H, será función de la duración de la Preparación, grado de sorpresa que se quiera alcanzar y horas en que se inicie el orto y el ocaso.

#### —Fase de aprovechamiento del éxito.

Muchas batallas victoriosas han sido de muy escaso rendimiento por no haber sabido o podido alcanzar la

verdadera **finalidad: la destrucción del contrario**, o por no haberse decidido a continuar la acción hasta privar al enemigo de una zona de **terreno** fundamental para ambos combatientes.

Esta fase tiene dos grados distintos y que se podrán alcanzar de una forma sucesiva, que será lo normal, o pasando directamente a la segunda. Estos grados son:

- 1º — **Explotación**, con ella se trata de impedir que el enemigo se rehaga y que reorganice su resistencia. Está encaminada a alcanzar **objetivos del terreno**.
- 2º — **Persecución**, su finalidad es lograr la destrucción o captura del enemigo derrotado: **objetivo las tropas enemigas** hasta lograr su **destrucción**.

Tanto en ambiente nuclear, como en contiendas de tipo subversivo y, por descontado, en el ambiente clásico o convencional: estas fases permanecerán. Quizá con matices diferenciales, con mayor rapidez o lentitud en su sucesión, más o menos yuxtapuestas; pero conservarán siempre su cualidad. Es decir:

—Habrà que marchar hacia el enemigo para localizar y reconocer su despliegue. Asegurar una amplia zona para disponer sobre ella las fuerzas y medios que han de actuar, adoptando todas las previsiones logísticas, tácticas y de seguridad que se consideren oportunas.

—Será preciso atacar y romper el despliegue o las posiciones adversarias, lo que requerirá, normalmente,

un amplio apoyo de fuegos de todo tipo y, necesariamente, habrá que ocupar y limpiar de enemigo dichas posiciones.

—Siempre será necesaria un audaz ambiente nuclear- o tenaz -ambiente subversivo- explotación del éxito inicial alcanzado.

### Características Generales de la Ofensiva.

Nuestra **Doctrina** señala como fundamentales:

—RAPIDEZ EN LA ACCION

—POTENCIA

—CONTINUIDAD

Muy similar al lema adoptado por Percy Escott para la Escuela de Tiro Naval del Reino Unido:

“DAR PRIMERO, DAR DURO Y SEGUIR DANDO”

No es de extrañar esta coincidencia, toda vez que la filosofía de la guerra, como a continuación veremos, es casi tan antigua como el hombre.

**Rapidez en la acción -dar primero-prioridad.**

“LA RAPIDEZ ES LA ESENCIA DE LA GUERRA” Y

“El buen luchador, debe ser audaz en su arrojo al atacar y veloz en la decisión”. —Sun-Tzu-Wu (Año 500 A. C. ).

“El movimiento es la esencia de la maniobra”. -Michelet.

En relación con esta característica nuestra **Doctrina** dice: “se consigue empleando medios adecuados, situados convenientemente, para lanzarlos en

las direcciones más favorables en el más breve tiempo”. La fórmula es bien sencilla, la dificultad estriba en **poder** y en **saber** aplicarla y, por supuesto, en que no flaquee la **voluntad de vencer: querer**. Todo lo dicho en este párrafo de la **Doctrina** se concreta en lograr una mayor **movilidad**, que no solo se refiere a velocidad de movimiento sobre todo terreno y cualesquiera sean las condiciones climatológicas, sino que afecta, asimismo, a las condiciones del despliegue. Esta **movilidad** habrá que alcanzarla a pesar del enemigo que, lógicamente, se ha de oponer a ella con sus fuegos y el obstáculo.

El arte de su aplicación se basa en tres aspectos fundamentales:

1º — Ser el más rápido en la acción.

2º — Saber elegir los medios que, en tal terreno y en tales circunstancias, desarrollarán la mayor velocidad y la podrán mantener de una forma constante.

3º — Tratar de anular la oposición del enemigo, por medio del fuego y del obstáculo, contra la movilidad propia con medidas pasivas como el blindaje, la dispersión en el despliegue o la ocultación del mismo con el empleo de la noche o de los humos.

**Potencia -dar duro- eficacia.**

“Se logra concentrando medios suficientes y combinando sus esfuerzos para obtener resultados decisivos”. Este concepto tiene un carácter **relativo**, consiste en **crear condiciones de**

superioridad, allí donde queramos obtener un éxito.

La potencia depende de los fuegos que seamos capaces de concentrar sobre el enemigo y de la rapidez en cerrar sobre él, romper y penetrar en su despliegue.

Para poder mantener la potencia, será necesario conservar **LA CAPACIDAD DE SOSTEN**, reiteración de esfuerzos, tanto logísticos como tácticos, que nos permitan la **CONSERVACION DEL IMPETU**.

Vemos por tanto que la potencia depende, en gran parte, de la **cantidad** de proyectiles agresivos de todo tipo que se puedan colocar en un punto, en tiempo determinado, y de la **eficacia** con que se puedan aplicar.

Esta **eficacia**, a su vez, es función de las características:

—Balísticas

—Mecánicas

—De servicio

de los medios encargados de lanzarlos.

Deberemos tener en cuenta que las **armas sean adecuadas para batir los objetivos que les señalemos** y que, por otra parte, **la protección del defensor anula parte de la mayor potencia del atacante**.

Para aplicar el principio de la **superioridad**, en relación con esta característica de la ofensiva, deberemos lograr una buena relación de potencia a nuestro favor. Para ello procuraremos:

1º — Asegurarnos de que el enemigo, aún siendo inferior en número y medios pero gracias a su or-

ganización, no pueda modificar a su favor la relación inicial de potencia. Para ello: atacaremos sus Puestos de Mando, Reservas, observatorios, centros de transmisiones, asentamientos de Artillería, etc. Trataremos de **destruir** o al menos **neutralizar**: sus fortificaciones, alambradas, campos de minas, refugios, etc.

2º — Beneficiarnos de todo incremento de potencia que puedan aportar, durante toda la acción o en un momento determinado, las armas de las Unidades superiores o vecinas y, por descontado, del que proporcionen las Fuerzas Aéreas.

3º — Mantener una estrecha coordinación entre las fuerzas atacantes y cuantos medios de fuego estén a nuestro alcance.

**Los medios de fuego se destinarán para:**

—Apoyar las fuerzas propias, neutralizando las armas enemigas.

—Impedir la acción del Mando enemigo, por la intervención de sus reservas o por acciones de fuego.

—Asegurar el grado de potencia propio adecuado para superar, con margen conveniente, la potencia enemiga.

**Cantidad -seguir dando- permanencia.**

**Es la capacidad de reiteración o de SOSTENER la potencia inicial favorable.**

Esta capacidad se anula cuando se llega al "**punto límite de la ofensiva**", entendiéndose por tal, la capacidad de

penetración más allá de la cual las Unidades no son capaces de cumplir las misiones que se les encomiendan.

**El gran jefe debe presentir y prever este momento.**

Con esta **continuidad en el sostén** se trata de **mantener el ímpetu inicial**: sustituyendo Unidades desgastadas, reforzándolas, apoyándolas, abasteciéndolas, etc.

Por lo tanto:

**El sostén podrá ser táctico y logístico** y el no poder prestar cualquiera de ellos a las Unidades, puede ser la causa —lo será irremisiblemente— del fracaso de la acción ofensiva.

Todo cuanto hemos dicho sobre estos aspectos de la ofensiva podríamos tratar de considerarlos en fórmulas casi matemáticas tales como:

—La rapidez ..... incrementa ..... la potencia.

—Potencia X movilidad = ímpetu.

—Ímpetu X capacidad de sostén = conservación del ímpetu.

Pero por ser el **hombre** "un arma vital", nunca será posible reducir a términos matemáticos la relación inicial de potencia. A título informativo citaremos que en las operaciones de Normandía, los atacantes aliados tenían éxito cuando la relación de fuerzas a su favor era superior de cinco a uno y esto acompañado del dominio, casi total en el aire, que duplica o triplica el valor de dicha relación, y hubo caso en que la superioridad de diez contra uno, no fue resolutive. ("Lecciones de Normandía". Capitán Liddel Halt).

Las operaciones en Viet-Nam, confirman y mantienen la actualidad de estas afirmaciones. Por muy poderosos que sean los medios empleados y por desiguales que se presenten las relaciones de potencia, el no lograr ni la destrucción del ejército enemigo, ni privarles del terreno, hacen estériles todos los esfuerzos, al menos, dentro del campo táctico.

## **EL CONTRAATAQUE.**

### **Generalidades.**

Cuando el enemigo irrumpe en la posición es un momento de crisis para la defensa. El enemigo se cree moralmente, tiene la Victoria al alcance de sus manos, mientras que los defensores verán mermada su moral. Es posible que, superando y sobreponiéndose a todas estas circunstancias desfavorables, surja el **héroe** que arrastre con su ejemplo a los defensores e, incluso, que por si solo logre rechazar al enemigo y superar ese crucial momento, momento que no hay que olvidar que también está lleno de dificultades para el atacante. Pero al establecer un Plan de Defensa no podemos sustentarlo sobre la posible, pero poco probable, actuación de un héroe.

Por todo ello es **obligación primordial de la defensa impedir que el enemigo ponga su pie en la posición.**

Por lo tanto, la defensa, tratará de impedir esta penetración en el interior de su despliegue defensivo, y dado el caso de que el atacante lo consiga tratará, por todos los medios, de **que-**

brantar esta penetración y evitar que el enemigo la impulse y la alimente.

Esto se podrá conseguir:

— En primer lugar, por medio de acciones de fuego con la finalidad de aislar a las Unidades o elementos que hayan logrado penetrar. A estas acciones contribuirán todas las armas que se encuentren con posibilidades de realizarlo: de Infantería, Artillería, Aviación, etc. A estos fuegos, en algunos países, Francia entre ellos, se les llaman de **contrapenetración**.

— En segundo lugar, y ante la falta de eficacia de las acciones anteriores, por medio de **contraataques** con la finalidad de restablecer la situación:

—Recuperando las posiciones **fundamentales**, perdidas o en peligro.

—Deteniendo la penetración enemiga.

#### **Escalonamiento de las reacciones.**

Aunque nuestra **Doctrina**, Art. 39, solo contempla dos clases de contraataques **locales** y de **conjunto**—siguiendo el criterio manifestado en su Art. 22, en parte ya expuesto, de que: "toda porción o sector perdido ha de recuperarse inmediatamente", haremos el siguiente escalonamiento de las reacciones ofensivas:

— "**Contraasaltos**". — A cargo de elementos en reserva o no comprometidos, directamente, pertenecientes a las Compañías, en posición.

— "**Contraataques inmediatos**". — Realizados en la Zona de Responsabilidad de los Batallones o Grupos Tácticos de los Batallones o Grupos Tácticos y a cargo, normalmente, de los ele-

mentos mecanizados y acorazados de los mismos, bien por contar con ellos orgánicamente o por haberlos recibido como refuerzo.

— "**Contraataques de conjunto**". — Se producen dentro del Subsector de la Brigada que lo realiza y lo ejecutan sus propias reservas, con todo el apoyo fuego propio disponible, con los refuerzos de fuegos de apoyo y protección divisionarios y de fuegos aéreos y, en su caso, con el refuerzo de Unidades de maniobra procedentes de las reservas divisionarias o de otra Brigada o Subsectores menos amenazados.

— "**Contraofensiva**". — A cargo de Grandes Unidades Superiores, estas decisiones se toman a nivel Zona o Teatro de Operaciones. Normalmente, será condición previa haber logrado la **detención del enemigo**.

Como fácilmente puede deducirse, los dos primeros corresponden a lo que la **Doctrina** llama **contraataques locales**, y los dos últimos son los de **conjunto**, pero con estas subdivisiones es posible matizar más, puesto que entre ellos tienen aspectos diferenciales.

Pero lo que verdaderamente los individualiza es, independientemente de la entidad de las fuerzas encargadas de ejecutarlos, que los contraataques de conjunto son de ejecución diferida, es decir, precisan de un tiempo apreciable para su ejecución aunque estén perfectamente planeados y previstos con anterioridad.

### **Finalidad de estas reacciones ofensivas.**

#### **De los contraataques inmediatos y contraasaltos:**

- Destrucción del enemigo que ha penetrado en su Zona de Responsabilidad, cuando se encuentren detenidos por una **"Posición Fundamental"** y **Antes** de que ésta peligre.
- Recuperación** de una posición considerada como **"Fundamental"**.

#### **De los contraataques de conjunto:**

- Destrucción de un enemigo concentrado para el ataque a una **"Posición Fundamental"**, de uno de los Grupos Tácticos o Batallones de Primer Escalón.
- Recuperación de una zona considerada como **"Fundamental"** por la Brigada o Gran Unidad Superior dentro de la Zona de Responsabilidad de un Grupo Táctico o Subsector.
- La destrucción final de una concentración de fuerzas, batidas anteriormente por un arma nuclear.
- Batir y amenazar de flanco una penetración amenazadora.

**Se realizarán, normalmente, entre las posiciones de primer y segundo escalón.**

#### **De la contraofensiva:**

- Recuperar la iniciativa.
- Hacer desistir al enemigo de su acción ofensiva.
- Emprender una ofensiva, bien en el mismo sector o, quizá más normalmente, en otro Sector, Zona o Teatro de Operaciones.

### **Necesidad de supervisión y control de estas reacciones.**

Las reacciones de las pequeñas unidades, incluidas las de Compañía, tienen poca eficacia y no se tienen en cuenta en los planeamientos, porque en la defensiva estática todo debe estar previsto y estas reacciones serán siempre, necesarias y completamente improvisadas. Si a pesar de lo dicho se contase con ellas, han de estar reguladas por el General de la Brigada y con conocimiento y autorización del General de la División.

Las reservas de las Posiciones Defensivas tipo Batallón, están en mejores condiciones para contraatacar, por no estar, normalmente, tan embebidas en el combate ni tan fijadas por el fuego del atacante; pero estas reacciones deben ser conocidas por el Jefe de la Brigada y aprobadas por el Mando de la División, entre otras razones, porque podrían suponer un estorbo para las reacciones de las reservas de las Unidades citadas, al interferir sus respectivas zonas de acción o causarse bajas, mutuamente, con sus fuegos.

**Por todo ello hay que fijar el grado de iniciativa que se concede en este sentido a las pequeñas unidades.**

El Plan de Contraataques deberá señalar las reacciones autorizadas y las planeadas, indicándose para las mismas los detalles de ejecución y medidas de coordinación que se estimen pertinentes: Mando, Zona de Acción, objetivos, línea de partida, apoyos por el fuego, posiciones de "bloqueo" para fijar la brecha, etc.



## Normas de actuación.

Ante una penetración enemiga, o ante la simple amenaza de ella, se actuará de la siguiente forma:

—En una primera fase se tratará de contenerla, reforzando los bordes de la brecha:

“Una penetración que no puede ensancharse no puede profundizar”.

—Frente a la punta de penetración enemiga se tratará de situar una posición de “bloqueo”, con la intención de obligar al enemigo a:

- detenerse
- desviarse
- atacarla.

—Enlazar los bordes consolidados con la o las “posiciones de bloqueo”, mediante posiciones intermedias o de “engarce”.

Para todas estas acciones no se deben utilizar unidades de reacción, sino otras unidades de las reservas y segundos escalones.

**Todo contraataque debe estar preparado y no ser improvisado.**

Para ello hay que disponer de una amplia gama de hipótesis de posibles situaciones provocadas por la probable actuación del enemigo y, como consecuencia, disponer de una **Colección de planes de reacción**.

**El contraataque debe contar, necesariamente, con una positiva superioridad de fuegos locales para que tenga éxito.**

Debe efectuarse con gran **Potencia**, lo que no quiere decir con muchos medios o efectivos, sino con lo que esta

palabra, tácticamente, verdaderamente significa:

**Apoyo-Impetu-Velocidad-Fuerza Moral-Oportunidad-Sorpresa. Clave del éxito y esencia del contraataque es:**

### La Fuerza Moral

#### El Impetu

para lograr esto al contraataque se le debe **Imprimir Velocidad**.

**La ejecución priva sobre la concepción:**

—Es de gran importancia la **Elección del mando del contraataque**.

—Se iniciarán desde una Base de Partida lo más próxima posible y que permita iniciar la acción con ímpetu

—Para imprimirle velocidad, será preferible ejecutarlos de arriba hacia abajo.

—**El contraataque es una acción ofensiva, pero difiere del ataque en:**

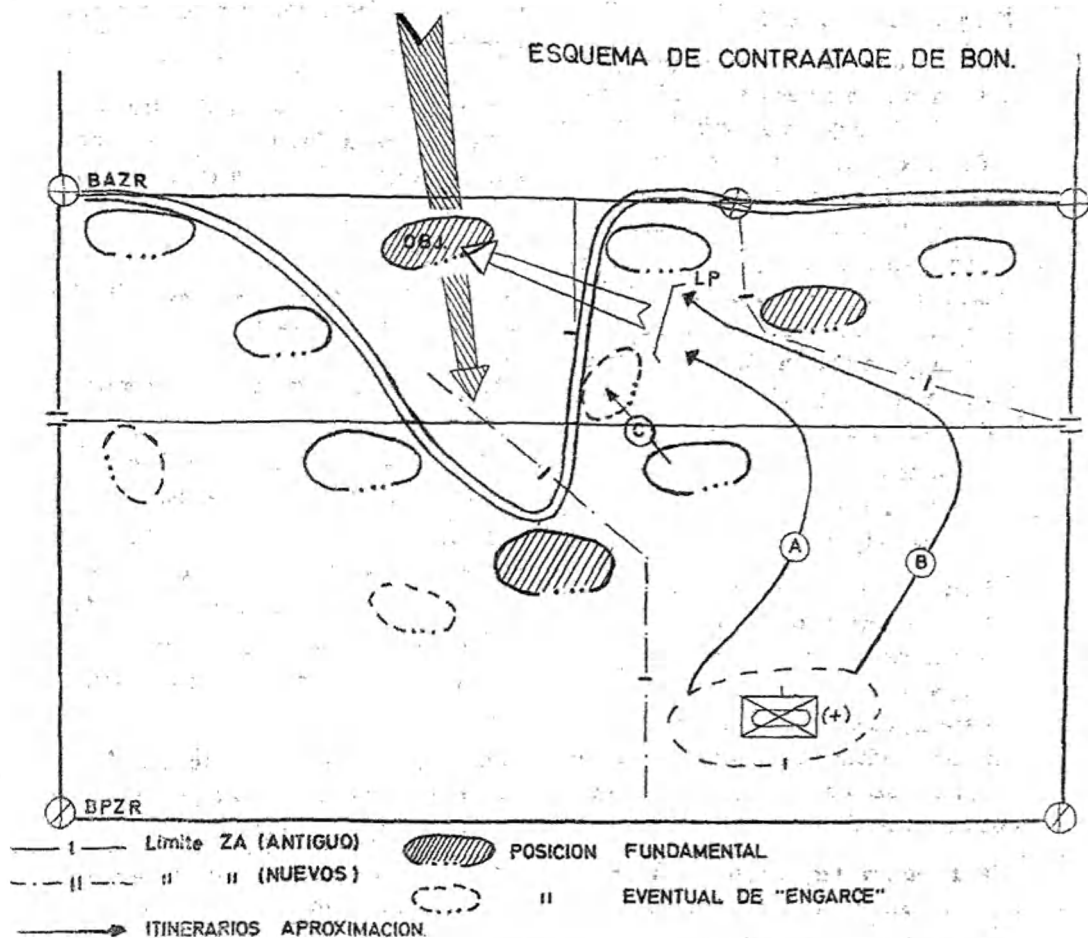
- \* su finalidad es defensiva
- \* es un ataque cuyo objetivo es poco profundo y limitado
- \* no requiere grandes apoyos logísticos
- \* es una **acción muy fugaz**: o fracasa o tiene éxito rotundo.
- \* una vez lanzado no requiere demasiada flexibilidad que permita variarlo por la misma brevedad de este tipo de acciones.

## PLANES DE CONTRAATAQUES.

### Momento de iniciarlos:

—Es una parte básica y esencial de la defensiva estática.

ESQUEMA DE CONTRAATAQUE DE BON.



—El planeamiento debe empezar pronto, puesto que forma parte de la decisión del Jefe.

—La conducción y manera de planearlos varían, según se trate de defensiva estática o móvil, sin embargo la técnica de su ejecución es igual en todos los casos.

**Planes que se preparan, prioridad en ellos:**

Se preparará un plan como mínimo, para cada una de las penetraciones enemigas que se prevean.

—Cada uno de estos Planes podrá tener una serie de variantes.

—Dentro de estos, hay que establecer una prioridad para el caso de producirse varias penetraciones simultáneamente. En este caso, y si falta en ese momento la dirección del Man-



do, el encargado de realizarlo sabrá cuál es el que debe emprender.

—Para la **prioridad** se deberá seguir el **criterio de peligrosidad**.

**Planeamiento concurrente, responsabilidades:**

Los Planes que la División prepara para los contraataques, se difunden hacia abajo. La Brigada hace lo mismo con los suyos y los divisionarios: **Este criterio puede hacerse extensivo a todos los escalones.**

Simultáneamente, los Planes de contraataque deben comunicarse hacia arriba para su aprobación: **Luégo el planeamiento es concurrente.**

—La **responsabilidad** en la **ejecución** será siempre del **ejecutante**.

—La **responsabilidad del momento de iniciarlo** será del Superior o del Ejecutante: **dependerá del grado de iniciativa conferido.**

—**Todo mando es responsable de tener previstos sus planes de contraataque.**

**Flexibilidad, adaptación del Plan a la realidad:**

No es posible prever ni profetizar la situación futura con exactitud, ya que como decía Moltke: "Generalmente hallarán ustedes que el enemigo tiene abiertos ante sí tres caminos, y de ellos elegirá el cuarto". Es decir: **Lo imprevisible será lo normal**, por lo tanto los Planes **no pueden ser demasiado detallados** pues, precisamente, el detalle podrá variar hasta el infinito, para que de este modo se puedan ajustar, se

puedan adaptar con ligeros retoques, a la realidad; al caso concreto.

—Los planes establecidos son una especie de modelo, de tipos, y se elegirá el que más se adapte a la situación del momento.

—El marcar un orden de prioridad, facilita la adaptación de los planes previstos a un hecho real.

**Empleo de las reservas, reconstitución de las mismas:**

—Cuando la reserva queda empeñada es porque la situación es muy comprometida.

—Empeñadas las reservas hay que dar cuenta inmediatamente al superior e, incluso, comunicarlo a las Unidades colaterales.

—Empeñadas las reservas y siendo ya difícil su recuperación, todo Jefe deberá tratar, inmediatamente, de reconstruirlas con todos los elementos a su alcance. Sobre este extremo solo se hará excepción de las Tropas de Sanidad.

**Los interrogantes básicos del mando.**

La **decisión para resolver** y el amor a la **responsabilidad** del Jefe, en estos momentos críticos para la defensa, se pondrán a prueba y en evidencia. En estos momentos de apuro: cuando el enemigo presiona, cuando sus proyectiles hacen hervir la tierra, cuando las comunicaciones fallan y se pierde el enlace, es cuando un Jefe se califica y define para siempre. En relación con esto, podríamos citar al Mariscal Montgomery, quien en su "Historia del Arte de la Guerra" dice:

“Creo que los generales pueden dividirse ampliamente en dos clases. Para hacer la distinción, utilizaré dos definiciones francesas muy expresivas. **Le bon général ordinaire** es aquel que es bueno en tanto su superior le diga en detalle qué hacer, esté a su lado y le ayude, y compruebe que hace lo que se le ha dicho. **Le grand chef** no necesita más que una directriz general que cubra las operaciones que se pretenden desarrollar; no requiere instrucciones detalladas, sabe qué hacer y se le puede dejar solo, con toda confianza, para que lo haga; es ave rarísima.”

Jefes de esta última talla son los que se requieren para decidir y ejecutar un contraataque.

Las respuestas a las preguntas: **¿dónde?**, **¿cuándo?**, **¿cómo?** y **¿en caso de penetraciones múltiples?**, las deberá tener previstas a priori en su Plan. Podrá concretar más en el momento de la ejecución, gracias a la **información** que, especialmente, le será facilitada por las noticias que reciba de las guarniciones de las posiciones en primer escalón y, ante una situación totalmente anómala, deberá tener un **gran sentido táctico e iniciativa**.

Igualmente es necesario tener un conocimiento lo más exacto que sea posible, de las posibilidades de las fuerzas propias de contención: Medios con que cuentan, plazos que podrán resistir, etc.

No se lanzarán los contraataques de manera automática, sino en el momento preciso.

Así no se dirá: “...Al alcanzar el enemigo la línea tal”, sino “...A partir de que el enemigo alcance...”

Siempre el **¿cuándo?** será... cuando se tengan posibilidades de éxito, y esto será:

—Cuando el enemigo no ha podido consolidar el éxito obtenido.

—Cuando se le pueda causar más sorpresa.

—Cuando haya perdido su potencia.

—Cuando disminuya su apoyo por el fuego.

—En situaciones en que no pueda reaccionar con su potencia aunque no la haya perdido.

#### **Consideraciones finales sobre el contraataque.**

—El momento más oportuno para realizarlo, es aquel en que el enemigo desfallece en su potencia y no ha podido consolidar los primeros éxitos locales alcanzados, no ha podido alimantar su penetración, presenta un flanco al descubierto y siempre allí donde se pueda conseguir mayor sorpresa.

—Para evitar desvíos, a veces, se marcará una Zona de Acción con uno o dos límites, precisamente, caso de ser uno solo, será el lado correspondiente a las fuerzas propias.

—A veces será necesario organizar, deberán estar previstos, los apoyos de las Unidades que puedan contribuir a él. **Lo normal será que siempre se apoye a un contraataque por el fuego sin necesidad de recibir la orden: bastará con tener buena observación sobre la zona donde se ejecute.**

- Cuando una penetración sea muy potente, podrá ser más eficaz emplear las reservas en acción de detención, esperando los contraataques del Escalón Superior, pero siempre con autorización del Mando.
- En estas circunstancias tiene una gran importancia el empleo de humos, incluso de noche, cubriendo la zona a contraatacar de ellos completamente. Las fuerzas de las Posiciones Defensivas conocen perfectamente el terreno, en cambio, el enemigo, con la niebla artificial perderá la noción de su situación y, momentáneamente al menos, perderá eficacia.
- Para los contraataques de noche tienen la máxima importancia todas las formas de iluminación artificial.
- Normalmente, no se deben poner fuerzas de la zona de penetración bajo la jurisdicción del Mando de las fuerzas encargadas de ejecutar el contraataque.
- Se llamará “**Línea de desembocadura**” aquella a partir de la cual el enemigo verá a las fuerzas encargadas de reducirlos.

#### Epílogo.

En estos folios, solo hemos pretendido hacer resaltar algunas ideas básicas sobre la **ofensiva** y el **contraataque**. “Si alguien considera que es útil lo que he escrito, me daré por satisfecho”. - Tucídides.

Mao Tse-tung (Selected Military Writings), escribió:

“Todas las leyes y teorías militares que participen de la naturaleza de

principios constituyen la experiencia de pasadas guerras acumulada por las gentes en tiempos pretéritos y en los nuestros propios. Debemos estudiar seriamente tales lecciones, pagadas con sangre, y que son herencia de pasadas guerras. Este es un aspecto. Pero hay otro. Hemos de someter estas conclusiones a la prueba de nuestra propia experiencia...” y comentando este párrafo, Montgomery, en su Historia citada, añade:

“Estudio y práctica son necesarios: primero, estudiar la ciencia de la guerra, y segundo, aprender a aplicar prácticamente el estudio en el campo de batalla. **Lo primero siempre es posible y no hay excusa para descuidarlo**; la oportunidad para lo segundo puede no presentarse con frecuencia, aunque a mí se me ofreciera en no pequeña medida”.

Mi único mérito, si lo hay, habrá sido poner en orden esas ideas. En este puñado de folios solo he tratado de hablar algo de la profesión militar, que es lo que aconsejaba el Rey Carlos III, en el Artículo 12, de las “**Ordenes generales para oficiales**”.

#### Bibliografía:

- “Doctrina Provisional para el Empleo Táctico de las Armas y los Servicios”. EMC. - Ministerio del Ejército.
- “Historia del Arte de la Guerra”. Mariscal Montgomery.
- Apuntes de conferencias de la Escuela Superior del Ejército; Escuela de Estado Mayor.