

# FOTO-INTELIGENCIA

## FUERZA AEREA COLOMBIANA

“La FAC., al organizar e iniciar recientemente la operación de un Escuadrón de Reconocimiento con aviones RT-33 y B-26, ha adquirido una capacidad más y muy importante, para las futuras operaciones de las FF. MM.

El desconocimiento general de lo que es el Reconocimiento Aéreo, bien sea visual o fotográfico, le ha traído al Departamento A-2 la idea de divulgar en estas líneas, algunas generalidades que pueden despertar inquietudes en el personal militar, para que mediante la consulta y estudio posterior obtenga un sólido y necesario conocimiento al respecto”.

Se puede afirmar que inteligencia, es la conclusión o conjunto de conclusiones derivadas de la consideración muy cuidadosa de una organizada información.

El propósito de recolectar información y luego producir “Inteligencia” no es otro, que proveer de los datos necesarios, a aquellas personas que toman las decisiones vitales para preservar la seguridad nacional.

Pero para que la “Inteligencia” propiamente dicha tenga un valor positivo, es fundamental que esté basada en una “Información” de fuente segura y precisa; dicha “Información” proviene de documentos, reportes, observaciones, mapas, fotografías, etc.

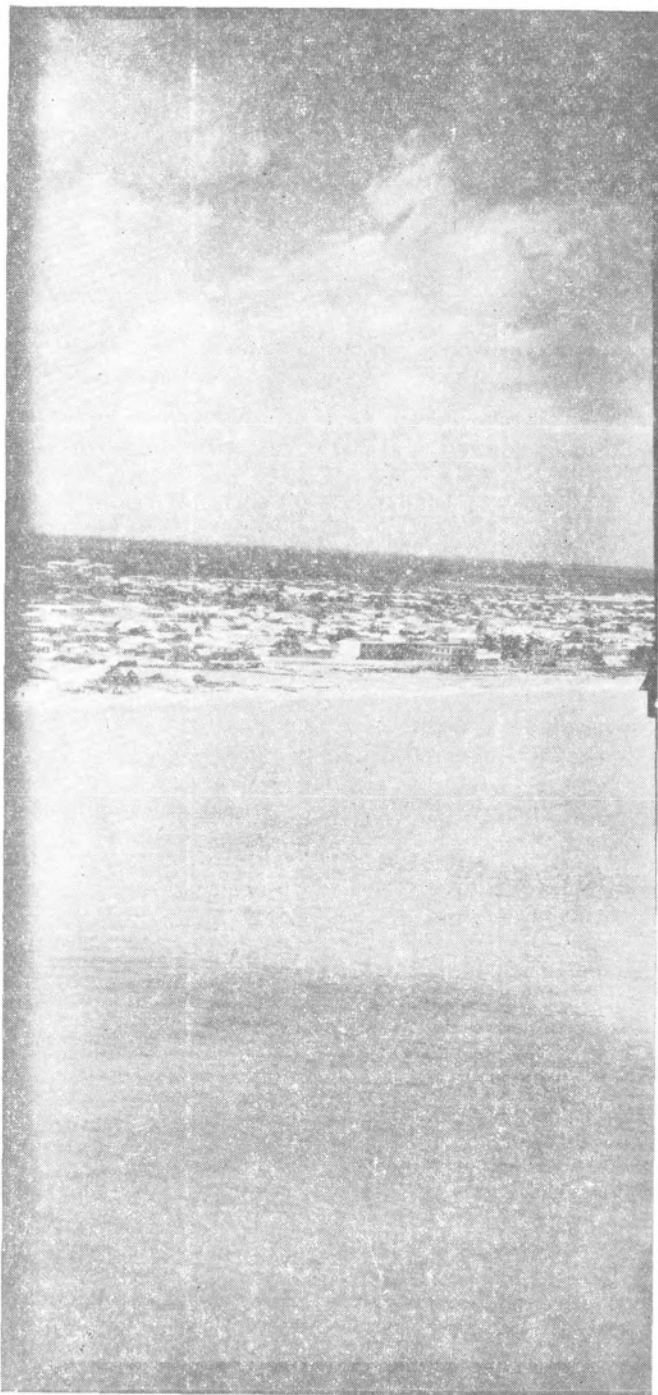
La “Foto-Inteligencia” se define como Inteligencia Militar obtenida del estudio directo, interpretación y análisis de información, contenida en fotografías, generalmente aéreas; al decir “generalmente aéreas”, se quiere dar a entender, que también se pueden utilizar fotografías comerciales y privadas de cualquier otra índole.

Se tiene conocimiento que desde mediados del siglo XIX se comenzaron a tomar fotografías aéreas; existe una, tomada desde un globo sobre las líneas del frente, durante la Guerra Civil; varias fotografías fueron tomadas también desde globos durante la Guerra Franco-Prusiana, con fines de información militar.

Sin embargo a pesar de los datos anteriores, el verdadero valor de la fotografía aérea como fuente de información, sólo vino a ser explotado durante la Primera Guerra Mundial, cuando se introdujo el avión como un arma de combate. Se desarrollaron cámaras especiales con rollos de 100 exposiciones y fueron establecidas escuelas técnicas en Francia, Inglaterra y Estados Unidos con el propósito de entrenar foto-intérpretes.

No obstante todo lo anterior, al terminarse la guerra, todo el aparato militar pasó al olvido y la foto-inteligencia no se escapó de ello.

Al iniciarse la II Guerra Mundial en



Aerofotografía de Riohacha — Oblicua

Septiembre de 1939, la RAF no tenía ninguna organización de foto-reconocimiento o de foto-interpretación. Se tenía la idea de que la foto-inteligencia era función normal de cualquier Unidad Aérea. Muy pronto los altos mandos comprendieron que esto era un error y en el mes de Diciembre se creó Unidad de Reconocimiento RAF.

El viejo equipo fotográfico resultó obsoleto para las exigencias de esta nueva guerra; las cámaras habían sido desarrolladas para operar a alturas hasta de 10.000 pies y en condiciones de tiempo ideales; la distancia focal había sido diseñada para obtener una escala adecuada sólo a dicha altura. Las nuevas condiciones de combate, exigían ahora vuelos de foto-reconocimiento a gran altura y altas velocidades si querían sobrevivir, y las fotografías obtenidas fueron de escala tan pequeña que era imposible identificar los detalles militares. En la campaña Francesa de 1940 la foto-inteligencia jugó un importante papel, pero a pesar de ello no tuvo casi apoyo, no se le estimaba en su justo valor.

La caída de Francia cambió la situación, puesto que el enemigo llegó a controlar grandes áreas de Europa de las que Inglaterra solo podía obtener muy pequeña información. Se imponía desarrollar nuevas fuentes de información y la lógica alternativa fue "foto-inteligencia". Se reorganizó la Unidad de Foto-reconocimiento y se creó una Entidad Central de Interpretación, unificando los servicios del Ejército y de la Fuerza Aérea e incluyendo una empresa civil que tenía experiencia en la materia.

Con la entrada de los EE. UU. a la guerra, se unieron los recursos de los ingleses y americanos y se creó la Unidad Central Aliada de Interpretación, que trabajó conjuntamente para todas las fuerzas y servicios. Como resultado de lo anterior, al finalizar la guerra, casi cada uno de los aviones

de combate llevaba una cámara fotográfica. Tanto en vuelos de bombardeo nocturno, como de día, un avión, de cada tres en formación llevó una cámara para fotografiar los resultados de la misión.

El uso de la fotografía aérea como fuente de inteligencia toma más importancia cada día. El valor de los reportes de inteligencia escritos o verbales, dependen no sólo de la exactitud de la observación y de la memoria de los informantes, sino además de su habilidad para expresar o escribir el reporte. Estos factores humanos, algunas veces conducen a una "errada inteligencia". El reporte fotográfico es exacto y permanente y además se puede revisar constantemente con otras fotos del mismo sitio, haciendo análisis comparativos, interpretándolos y distribuyéndolos en cualquier cantidad deseada. La cámara es el único aparato que puede recolectar información exacta, rápida y eficientemente.

Está establecido que más del 80% de la Inteligencia Vital Militar obtenida en la II Guerra Mundial, fue basada en información procedente de la interpretación de las fotografías aéreas. En la Guerra de Corea la Foto-Inteligencia demostró en muchas oportunidades ser el único medio de obtener exacta, detallada y oportuna información sobre el enemigo y el terreno.

La fotografía aérea puede usarse para recolectar información sobre áreas inaccesibles para cualquier otro medio; además la fotografía es un record permanente de todos los detalles del área que abarca; otra ventaja es que puede reproducirse para ser estudiada y reestudiada para varios propósitos y por diferentes interesados. Por medio de la fotografía, una visión del "blanco" queda a disposición del experto mejor calificado para interpretarla, aún estando él a muchas millas de distancia.



Aerofotografía de Barranquilla

Como un record visual permanente, la fotografía permite la comparación con otras nuevas, detalle por detalle, produciendo "Inteligencia Comparativa", como quedó plenamente comprobado en el caso de los proyectiles rusos en Cuba, por parte de la foto-inteligencia de los EE. UU.

La Interpretación Fotográfica es una de las mejores contribuciones al esfuerzo total de la inteligencia. Para comprender a fondo y para emplear

este moderno tipo de información debemos considerar varias de sus capacidades y de sus limitaciones.

#### CAPACIDADES:

- 1º) Información específica y directa puede ser obtenida rápidamente a través de la foto-inteligencia.
- 2º) La foto-inteligencia puede proveer de varios tipos de información con un grado de exactitud que muy

pocas otras fuentes pueden igualar.

- 3º) Extensas áreas pueden mantenerse bajo vigilancia a través de la fotografía aérea.
- 4º) La foto-información es una fuente objetiva, difícilmente susceptible de engañarse con datos falsos.
- 5º) Ella puede usarse sencillamente como un chequeo de la exactitud de los reportes de otras fuentes.
- 6º) Es una segura fuente de información para la preparación y revisión de mapas y cartas.

#### LIMITACIONES:

- 1º) La fuente depende irremediablemente de las condiciones atmosféricas.
- 2º) La información puede necesitarse de áreas fuera del alcance de los aviones.
- 3º) Las fotografías pueden estar sujetas a ciertas fallas como resultado del diseño de las cámaras,

de la posición del avión en vuelo y de errores cometidos en el desarrollo de los negativos y obtención de copias.

- 4º) Las defensas terrestres enemigas pueden impedir tomar fotografías a escala requerida para determinados estudios.

Los requerimientos de foto-inteligencia se han extendido en tal magnitud que una Unidad especial, el Centro Conjunto de Foto-Interpretación ha sido creada recientemente para interpretar fotografías y producir inteligencia.

La creación del Escuadrón de reconocimiento en la FAC., y la creación paralela del Centro Conjunto de Foto-Interpretación, al nivel de Comando General, responden a la necesidad de modernización de las FF. MM., dándoles una capacidad nunca antes imaginada y de un positivo valor en el planeamiento y coordinación de las operaciones militares.

## American Marietta





## Idepin Ltda.

EN TODA ETIQUETA DE  
**PINTURAS ESMALTES  
LACAS BARNICES  
ACABADOS  
INDUSTRIALES**

EXIJA EL ESCUDO **AMI** SIMBOLO DE  
NUESTRA INSUPERABLE CALIDAD POR  
100 AÑOS.



APARTADOS    Aéreo 8401 - Nacional 863    BOGOTA  
                  Telégrafos y Cables IDEPIN  
                  FABRICA Y OFICINAS  
                  Carretera a Soacha Kilómetro 7 (Barrio Muzú)  
                  Gerencia    38 27 44  
                  Conmutador 38 10 10  
DEPARTAMENTO DE VENTAS Y PROPAGANDA  
                  Calle 15 No. 19A-01  
                  47 30 60 - 47 30 61  
                  47 48 60 - 47 48 11

LIG