

# EL NUEVO EDIFICIO DEL MINISTERIO DE GUERRA

Brig. General ALBERTO RUEDA TERAN



## ANTECEDENTES

Hace siete años, se inició la construcción de una serie de estructuras ubicadas al occidente de la Ciudad Universitaria, en la Capital de la República, orientadas sobre la base de la organización de un Centro Administrativo Nacional que sirviera de sede a la totalidad de los Ministerios y a algunas otras dependencias administrativas. El extraordinario volumen de la obra, su elevado costo y la inconveniencia de que Ministerios como los de Hacienda, Justicia y otros con un gran movimiento administrativo y con permanente contacto con numeroso público, hicieron que las obras se paralizaran y que estas estructuras permanecieran esqueléticas por espacio de tres años, presentando en forma permanente el espectáculo de un capital considerable convertido en cemento y dando la sensación de indolencia, descuido o definitiva pobreza, ya que el presupuesto nacional, aparentemente era incapaz de absorber los costos que la terminación de estas obras implicaba, sea cual fuera el fin a que las construcciones habían de dedicarse. Esta situación se hizo más patente con la inauguración del Aeropuerto **Eldorado**, cuya avenida de acceso pasó exactamente delante de las numerosas estructuras de concreto, motivo invariable de inquietud

de los nacionales y extranjeros que en muy crecido número usaban los servicios del nuevo Aeropuerto Internacional.

## El problema de los Cuarteles Generales.

El Ministerio de Guerra y los Cuarteles Generales del Comando General, del Ejército, de la Armada y de la Fuerza Aérea, habían venido pasando de su situación de centralización, cuando una ubicación común en el antiguo edificio de la calle 26 con las carreras 7ª y 13 reunió estos medios de mando, entonces de muy reducido volumen, a sucesivas descentralizaciones que culminaron con la tremenda dispersión de los altos mandos que hoy puede ser apreciada fácilmente en el área central de la Capital de la República.

La actual disposición de los mandos, no es solamente incómoda para quienes deban adelantar gestiones ante las diferentes dependencias del Ramo de Guerra, sino altamente anti-técnica y entrabadora de las funciones de planeamiento, ejecución y control inherentes a los organismos de mando. Esto es especialmente cierto en Colombia, donde la actual práctica del mando unificado en el Comando General de las Fuerzas Militares, por razón de la costumbre, lleva su acción en oca-

siones hasta la coordinación de las operaciones de Orden Público en la Guarnición de Bogotá.

Así pues, desde el punto de vista de la conveniencia en el funcionamiento de los mandos, se creó la necesidad de buscar su ubicación centralizada.

#### El problema económico.

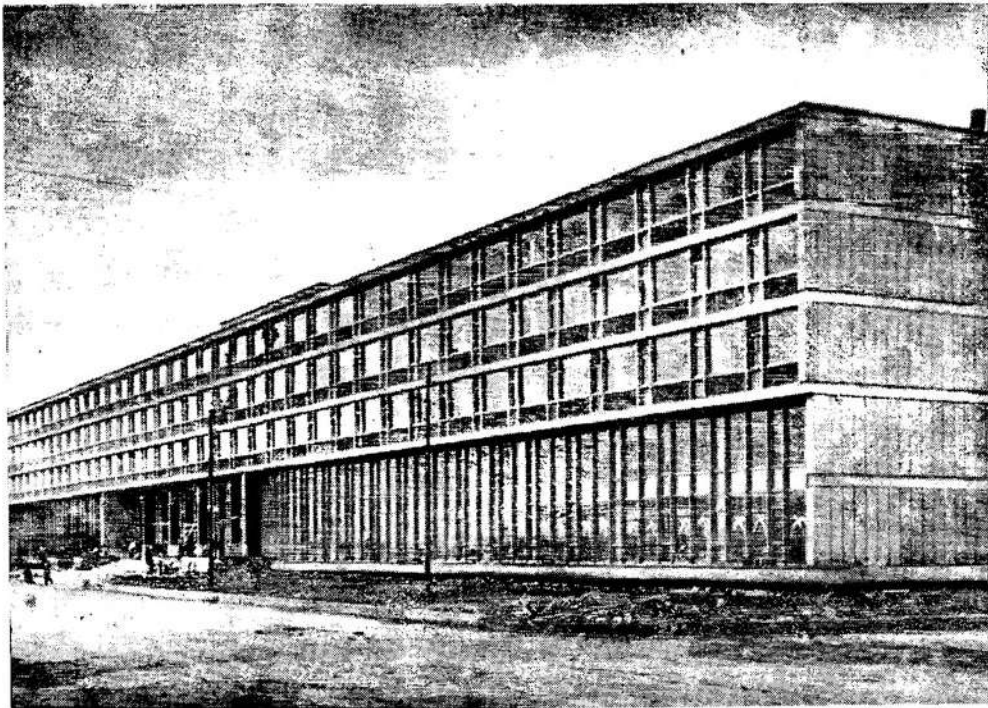
El Gobierno Nacional ha venido pagando la suma aproximada de **dos millones de pesos** anuales, por concepto de arrendamientos de las construcciones que el Ministerio de Guerra y los mandos de las Fuerzas Militares ocupan en Bogotá. Esta suma, expresiva en sí misma, lo es más si se considera que tal precio es pagado en la actualidad por la ocupación de locales incómodos, de construcción anticuada en la mayoría de los casos, y con una ubicación que en relación con el funcionamiento de las actividades urbanas de la capital, presenta los mayores inconvenientes.

No es de despreciar tampoco el costo del constante movimiento de Oficiales, Suboficiales y Estafetas a lo largo y ancho de la ciudad, tramitando asuntos que dada una ubicación centralizada hubieran sido resueltos por contacto personal, en forma rápida y completa.

#### La solución al problema.

Creada la necesidad desde el punto de vista militar y en su aspecto económico, el buscar una solución acorde con los medios disponibles era una cuestión inaplazable. Empeñado en encontrar adecuada solución para los problemas ya descritos, el actual Ministro de Guerra Mayor General **Rafael Hernández Pardo**, después de estudiar varias posibles soluciones, encontró que el aprovechamiento de las construcciones iniciadas hace 7 años en el Centro Administrativo Nacional, atendía convenientemente a las soluciones militar, administrativa y urba-

Tramo central destinado al Ministerio y Comando General



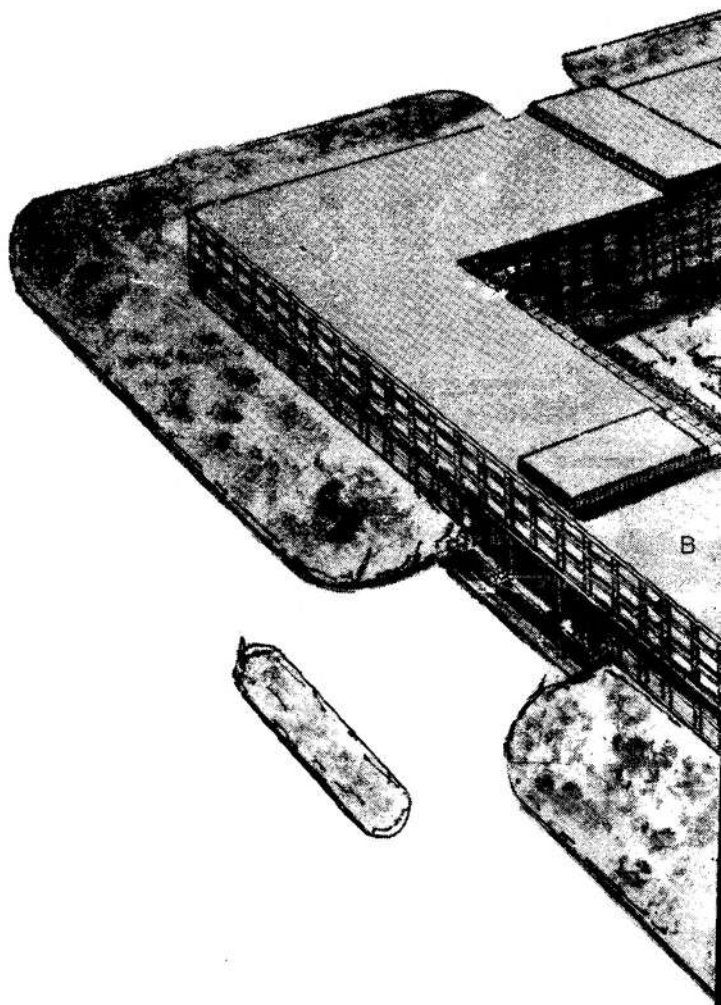


FIGURA No. 1

## UBICACION RELATIVA DEL NUEVO EDIFICIO

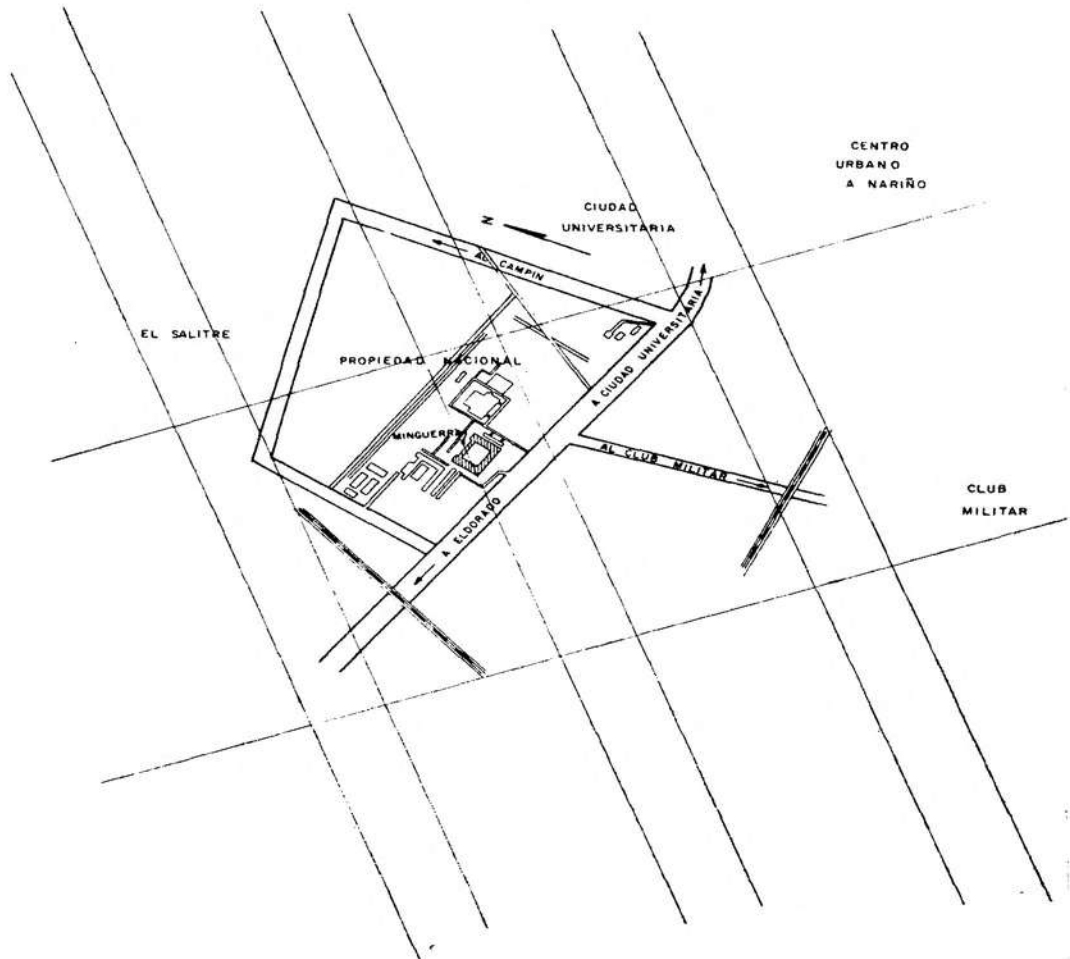


FIGURA No. 2

nística. En esta forma, después de detenido estudio por parte del Ministro de Guerra y los principales funcionarios de las ramas Administrativa y Técnica del Ministerio, se sometió a la consideración del Gobierno Nacional el proyecto de concentración de los Mandos Militares en una de las edificaciones del "CAN". El proyecto tuvo inmediata acogida por parte de la Presidencia de la República y, después de ser considerado el problema en el Consejo de Ministros, en el mes de Septiembre pasado, se inició la terminación del edificio, previo contrato con la firma de Arquitectos-Constructores "Manrique Martín e Hijos Ltda."

La iniciación de los trabajos despertó el interés del Distrito de Bogotá y las oficinas del Plan Regulador promovieron ante el Congreso Nacional una serie de debates de oposiciones al proyecto. Sucesivas intervenciones del Ministro de Guerra y del Secretario General del Ministerio ante las comi-

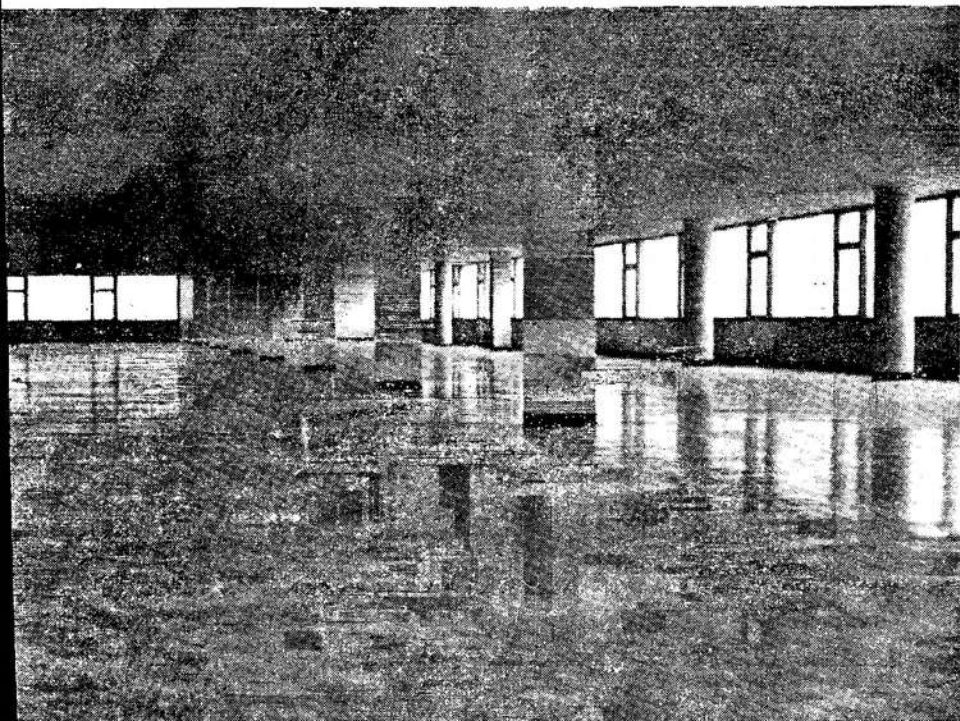
siones del Senado de la República que consideraban el problema, convencieron a los miembros de esta corporación de la importancia de la medida y de su inaplazable necesidad.

#### Características del edificio.

El nuevo edificio del Ministerio de Guerra está ubicado sobre el costado norte de la Autopista que conduce al Aeropuerto de Eldorado, a 2 kilómetros de la Ciudad Universitaria. Sus características generales son:

- 1º) Area construida 32.000 metros cuadrados.
- 2º) Total de oficinas 378
- 3º) Capacidad de los parqueaderos, 284 Vehiculos.
- 4º) Número de pisos, 5.
- 5º) Firma Constructora: **Manrique Martín e Hijos Ltda.**

Salón destinado a la División de Presupuesto del Ministerio



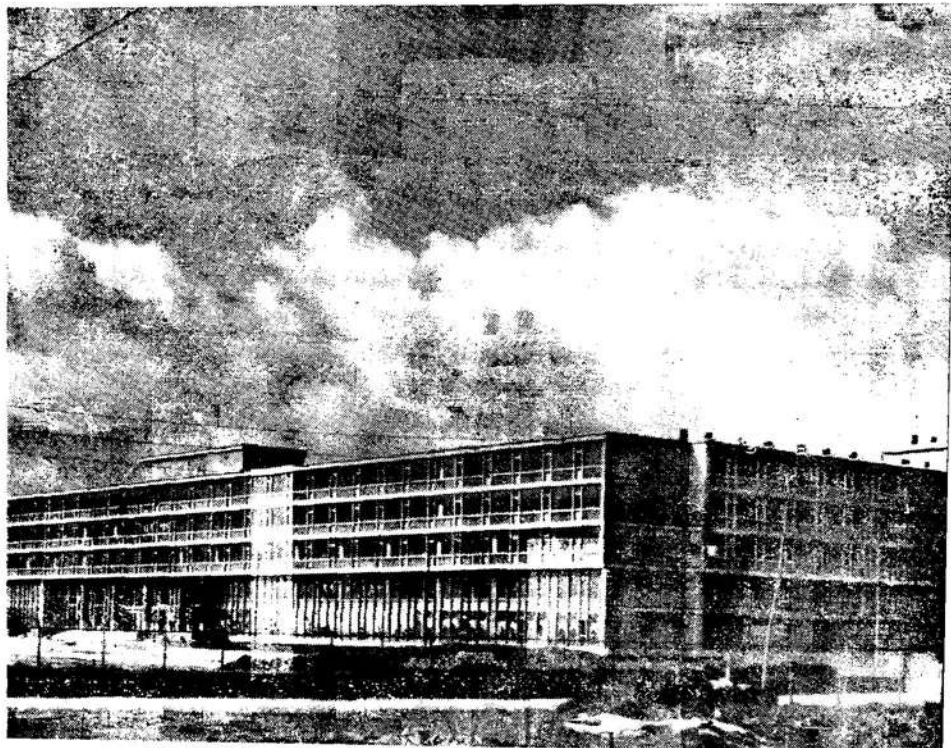
- 6º) La distribución de los Comandos será la que señala el gráfico N° 1.
- 7º) Vías de acceso al Edificio: Serán las que señala el gráfico N° 2.
- 8º) Costo total, incluyendo facilidades \$ 10.380.000.00.
- 9º) Facilidades varias:
  - a) Edificio adicional de cafetería y servicios. La Cafetería, subdividida, tendrá una capacidad para 500 personas simultáneamente.
  - b) Contará con plantas eléctricas de emergencia, de iniciación automática y con capacidad para abastecer el 60% de las necesidades totales del edificio.
  - c) El moderno equipo de transmisiones permitirá la inmediata comunicación del Ministro y los Altos

Mandos Militares con cualquier Capital de Departamento o ciudad importante por teléfono, radio o telex.

- d) Su distribución horizontal permitirá una máxima facilidad de coordinación, ya que se han ubicado los Comandantes en un mismo piso, con sus Jefes de Estado Mayor y los Departamentos que requieren estrecho enlace en la misma forma en colocaciones yuxtapuestas.

Esta distribución funcional representa en la práctica una interesante labor de Estado Mayor, que fue adelantada por la Secretaría General del Ministerio, entidad encargada por el Ministro de Guerra para coordinar la distribución de las diferentes Dependencias Militares hasta encontrar una adecuada ubicación relativa de las oficinas.

#### Tramos Central y Oriental





## CONCLUSIONES

### El Nuevo Edificio:

- a) Representa la solución al problema de coordinación del Ministro de Guerra y de los Mandos Militares hasta el Escalafón Fuerza.
- b) Significa una economía anual de más de \$ 3.000.000 en arrendamientos, guardias, estafetas y demás servicios hasta ahora triplicados.
- c) Evita el someter el pesado mecanismo de los Cuarteles Generales más altos, a las diarias contingencias del tráfico en el centro de la ciudad.
- d) Ubica los Cuarteles Generales Superiores en el lugar geométrico con relación a las tropas de la Guarnición de Bogotá.
- e) Significa un importante avance en los sistemas de transmisiones para obtener el más rápido contacto con las tropas.
- f) Inició la solución al problema de la utilización de las estructuras del "CAN", definiendo al mismo tiempo una cuestión urbanística de la Capital.
- g) Significa una de las más importantes realizaciones en el Ramo de Guerra, no solamente en el cuatrenio del actual Gobierno, sino seguramente en los últimos diez años.

Tramo del Ministerio y Comando Gral. con vista a la Terraza y Patio interior

